



Bedienungsanleitung

Kamera-Slider-System DELUXE

und

Kamera-Slider-MOTION

(Handkurbel/ Handrad, Controller, Motoren, Anschluss, Akku)

Inhalt:

Kamera-Slider-System DELUXE:

- | | |
|----------------------------------|---------|
| 1) Auspacken | Seite 2 |
| 2) Stativkopf montieren | Seite 2 |
| 3) System auf Stativ montieren | Seite 3 |
| 4) Handkurbel/ Handrad anbringen | Seite 3 |
| 5) Zahnriemenspannung einstellen | Seite 3 |
| 6) Kamera-Slider-Stand montieren | Seite 4 |
| 7) Zahnriemen abnehmen/ Justage | Seite 4 |

MOTION-Erweiterung:

- | | |
|-----------------------------------------------|---------|
| 1) Allgemeine Hinweise | Seite 5 |
| 2) Motor am System anbringen | Seite 5 |
| 3) Anschluss von Motor und Controller | Seite 5 |
| 4) Zusatzcontroller (Timer) in Betrieb nehmen | Seite 6 |
| 5) Probleme/ mögliche Lösungen | Seite 6 |

- | | |
|----------------|---------|
| Kontakt | Seite 7 |
|----------------|---------|

Diese grundlegende Referenz enthält die allgemeinen Informationen, die Sie zur Inbetriebnahme des Kamera-Slider-Systems und deren Erweiterungen benötigen. Nähere Informationen finden Sie online unter: www.com-videoshop.de oder erhalten Sie von einem unserer Mitarbeiter. Bitte bewahren Sie die gesamte Benutzerdokumentation für späteres Nachschlagen auf.

Kamera-Slider-System DELUXE

1) Auspacken

Bitte kontrollieren Sie, ob alle bestellten Artikel enthalten sind. Unter Umständen erfolgt eine Teillieferung in mehreren Kartons. Falls etwas fehlt, wenden Sie sich bitte an einen unserer Mitarbeiter oder Ihren Original-Fachhändler.



Anschlusssteine für Stativ
(& individuell Kamera-Slider-Stand)



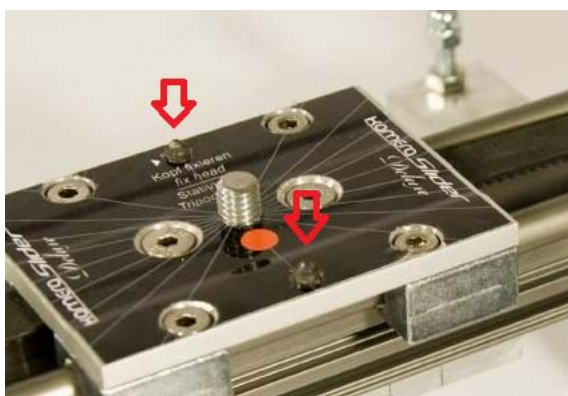
Kamera-Slider-System (Schiene & Schlitten)



Handrad & Handkurbel

2) Stativkopf montieren

Lösen Sie zuerst die schwarzen Madenschrauben die sich ober- und unterhalb der 3/8 Zoll Schraube am Schlitten befinden (s. Skizze). Sie können die Madenschrauben am besten von unten mit einem Inbus-Schlüssel herausdrehen. Drehen Sie dann den Stativkopf möglichst fest auf den Schlitten. Drehen Sie nun beide Madenschrauben gleichmäßig fest an, so dass der Kopf fest und gerade auf dem Schlitten sitzt.

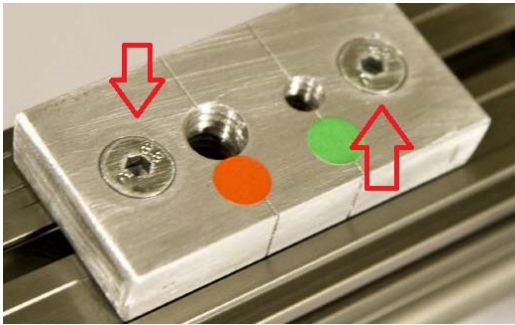


Madenschrauben

3) System auf Stativ montieren

Unser System lässt sich auf jedem Stativ/ Stativkopf mit 3/8“ (Stativgewinde) oder 1/4“ (Fotogewinde) montieren.

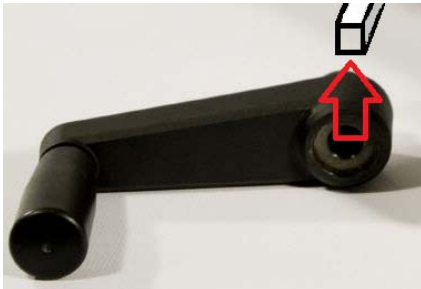
Sie können den Abstand der Stative verändern. Drehen Sie dafür die Schiene auf den Kopf. Jeder Aluminiumblock ist mit zwei Schrauben am System befestigt (s. Skizze). Lösen Sie die Schrauben mit einem Inbus-Schlüssel nur leicht. Nun können Sie den Aluminiumblock nach rechts oder links verschieben. Ziehen Sie danach die Inbus-Schrauben wieder fest an.



rot: 3/8 Zoll Stativgewinde, **grün:** 1/4 Zoll Fotogewinde

4) Handkurbel/ Handrad anbringen

Die Handkurbel und das Handrad werden auf die Antriebswelle (Vierkant) gesteckt und können ebenso abgezogen werden.



Handkurbel auf die Antriebswelle schieben.

5) Zahnriemenspannung einstellen

Die Zahnriemenspannung können Sie am Schienenende einstellen. Dafür benötigen Sie einen Inbus-Schlüssel. Um die Spannung zu **erhöhen**, drehen Sie **gegen** den Uhrzeigersinn. Um die Spannung zu **verringern**, drehen Sie **im** Uhrzeigersinn.

Sollte die Spannung sich nicht erhöhen lassen, da die Schrauben bereits bis zum Anschlag gedreht sind, müssen Sie den Zahnriemen vom Wagen abnehmen, die Schrauben zurück drehen, den Zahnriemen wieder am Schlitten anbringen und dann die Zahnriemenspannung erneut einstellen.

Sie sollten die Zahnriemenspannung stets auf jeder Seite gleichmäßig verändern. Über die Einstellung der Zahnriemenspannung kann auch der Widerstand vergrößert/ verkleinert werden.

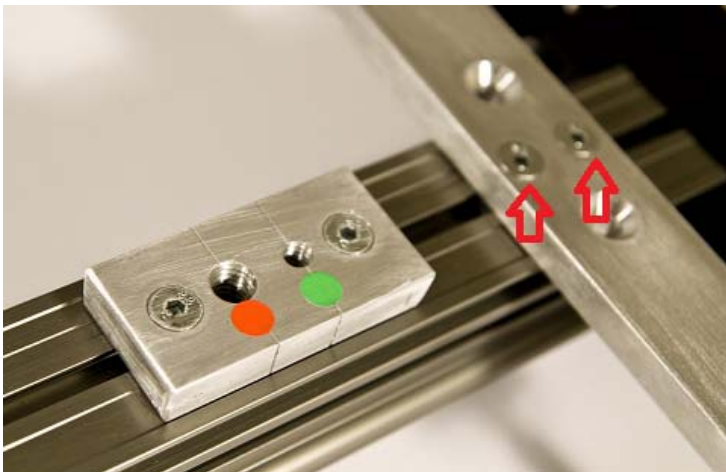
(Grafik siehe nächste Seite)



Die Zahnriemenspannung kann verändert werden.

6) Kamera-Slider-Stand montieren

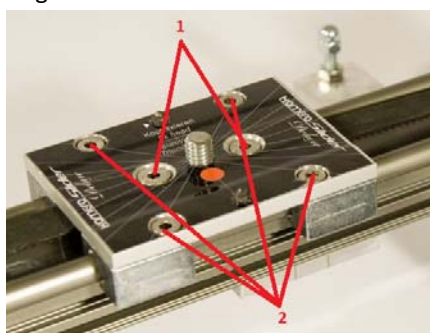
Drehen Sie die Schiene auf den Kopf. An den Seiten können Sie die mitgelieferten Nutensteine in die Schiene führen. Setzen Sie den Kamera-Slider-Stand (justierbaren Fuß) so auf die Nutensteine, Sie durch die Löcher jeweils einen Nutenstein sehen können. Nun können Sie den Kamera-Slider-Stand mit den mitgelieferten Schrauben befestigen. Um die Position des Kamera-Slider-Stand zu verändern, genügt es, die Schrauben leicht zu lösen (nicht ganz heraus drehen), danach können Sie den Kamera-Slider-Stand nach rechts/ links verschieben. Drehen Sie die Schrauben danach wieder fest an.



Kamera-Slider-Stand: Befestigung

7) Zahnriemen abnehmen/ Justage

Jeder Kamera-Slider wird von uns vor dem Versand justiert. Dieses Justieren können Sie bei Temperaturschwankungen oder nach dem Versand ggf. nachholen. Dafür ist es nötig, den Zahnriemen abzunehmen. Sie können den Zahnriemen aber auch abnehmen, um das System per Hand schneller hin- und herfahren zu können. Beim erneuten Anbringen an den Schlitten, muss die Zahnriemenspannung neu eingestellt werden!



Um den Zahnriemen zu entfernen, müssen Sie eine der beiden Schrauben (die in der nebenstehenden Skizze mit Nummer 1 beschriftet sind) lösen. Der Zahnriemen wird von unten an die Schiene geklemmt.

Justage: Lösen Sie mit einem Inbus-Schlüssel die 4 Schrauben (s. Skizze, Nr. 2), ziehen Sie den Schlitten dann kurz über die Schiene, um sichzustellen, dass die Lager in richtiger Position stehen. Ziehen Sie die Schrauben wieder an. Da sich die Lager beim Anziehen minimal verstellen können, kann es helfen nach dem Festziehen mit einem weichen Hammer von oben und unten gegen den Schlitten zu klopfen.

MOTION-Erweiterung

1) Allgemeine Hinweise

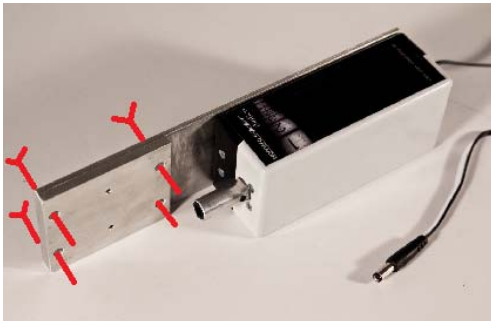
- Bitte beachten Sie, dass unser System keine Schienen-Endanschläge hat. Der Schlitten sollte nicht gegen das Schienenende laufen, da dies zu Defekten am Motor führen kann.
- Bitte bleiben Sie während des Betriebs in der Nähe des Systems.
- Bitte betreiben Sie den Motor im Dauerbetrieb nicht unter 10% der Geschwindigkeit. Nutzen Sie diese Geschwindigkeit nur für weiche Anfahrten.
- Dieses System unterstützt Belastungen bis ca. 10kg.

2) Motor am System anbringen

Zunächst muss die schwarze Abdeckkappe am rechten Ende der Schiene abgenommen werden. Wir empfehlen, dies sehr vorsichtig mit einem Schlitz-Schraubenzieher zu machen. Nehmen Sie dann Handkurbel oder Handrad ab, so dass die Vierkant-Antriebswelle am Schienenende zu sehen ist.

Nun kann der Motor angebracht werden. Halten Sie den Motor so, dass die Halterung nach rechts zeigt. Bewegen Sie den Schlitten so hin und her, dass der Motor auf das Vierkantstück (Antriebswelle) an der Schiene gesteckt werden kann. Schieben Sie den Motor vorsichtig auf die Antriebswelle, bis er fest sitzt.

Nun können Sie den Motor mit den vier Flügelschrauben am Ende der Schiene anziehen. Achten Sie darauf, die Schrauben möglichst gleichmäßig fest anzuziehen.



Motor: Mit 4 Flügelschrauben am DELUXE-System befestigt.

3) Anschluss von Motor/ Controller

Der Anschluss von unseren Motoren an den Controller gestaltet sich einfach, da nur auf die Beschriftung am Controller zu achten ist. Stecken Sie zuerst das Motorkabel in den Controller, danach das Stromkabel (von Akku oder Netzteil) in den Controller. Dabei muss das Stromkabel immer eine Spannung von 12V führen.

Sie können mit einem Controller alle Motoren betreiben, die sich in der maximalen Geschwindigkeit unterscheiden. Sie sollten den Motor unter Dauerlast nicht unter 10% laufen lassen. Für weiche Anfahrten kann der Motor kurzzeitig ohne Bedenken auch unter 10% gefahren werden. Dies ist vor allem bei unseren Zeitraffer-Motor zu beachten!

(Grafik siehe nächste Seite)



1: Zum Motor

2: Stromversorgung (Spannungseingang) **oder:** Eingang von Zusatzcontroller (Timer) -> s. auch Punkt 4)

4) Zusatzcontroller (Timer) in Betrieb nehmen

Der Zusatzcontroller (Timer) wird zwischen kaskadiert. Er wird zwischen Stromeingangskabel und Controller geschaltet. Der Zusatzcontroller schaltet in einem einstellbaren Zeitintervall den Controller. Beide Controller sind so parallel zu benutzen. Am Standardcontroller kann nach wie vor die Geschwindigkeit und Richtung eingestellt werden. Der Zusatzcontroller (Timer) schaltet dann im eingestellten Zeitintervall die Spannung auf den Controller und bewegt den Schlitten in der eingestellten Geschwindigkeit. Um den Schlitten nur minimal zu bewegen, sollten Sie die Geschwindigkeit möglichst gering einstellen, dennoch auf mind. 10% im Dauerbetrieb laufen lassen. Wir empfehlen für sehr geringe Geschwindigkeiten unseren Zeitraffer-Motor!



Bedienung: Am oberen Drehrad können Sie die Zeit individuell einstellen, in der der Schlitten pausiert/ stehen bleiben soll. Am unteren Drehrad können Sie die Zeit individuell einstellen, in der sich der Schlitten bewegen soll. Sie können dabei Zeiten von 150ms bis zu 50s einstellen. Die Zeiten sind bis auf 10ms genau. Sie können an der LED am Standardcontroller eine Einschaltkontrolle durchführen. Außerdem sollten Sie die Zeit mit einer Langzeitbelichtung der Kamera oder einer Stoppuhr kontrollieren.

5) Probleme/ mögliche Lösungen

Problem	Mögliche Lösung
Problem: Der Motor bewegt sich nicht, obwohl der Controller eingeschaltet ist und sich im Rechts- oder Linkslauf befindet.	Mögliche Lösung: Das Kabel des Motors ist nicht richtig angeschlossen oder der Controller hat einen Defekt. Bitte prüfen Sie, ob die LED am Controller leuchtet. Bitte teilen Sie uns dann Ihre Fehlermeldung mit an: info@com-production.com
Problem: Der Motor läuft zu langsam oder zu schnell.	Mögliche Lösung: Wir bieten für verschiedene Maximalgeschwindigkeiten verschiedene Motoren an. Bitte achten Sie auf die Beschriftung des Motors, welche die Geschwindigkeit angibt. (Zum Beispiel „Zeitraffer-Motor“). Sollte sich der Motor mit schneller Geschwindigkeit zu langsam oder zu schnell drehen, kann dies auch an einer zu hohen Belastung des Systems liegen. Bitte stellen Sie sicher, nicht mehr als 10kg auf den Schlitten des Systems zu setzen.
Problem: Das Stromkabel passt nicht in den Controller.	Mögliche Lösung: Das Stromanschlusskabel passt in beide Buchsen, während das Kabel von Motor aus Sicherheitsgründen nur in die korrekte Buchse passt. Stellen Sie sicher, dass das Stromkabel in die dafür vorgesehene Buchse gesteckt ist.

Sollte es zu weiteren Fragen oder Problemen mit unseren Produkten kommen, setzen Sie sich bitte umgehend mit einem unserer Mitarbeiter in Verbindung.

Kontakt

<p>Sie erreichen uns unter: Telefon: 06147/ 500 50- 32</p> <p>Für dringende Fragen erreichen Sie die Geschäftsleitung unter: Mobil: 0177/500 50- 70</p> 	<p>Schicken Sie uns ein Fax an folgende Nummern: 06147/ 500 50- 90</p> <p>Möchten Sie uns per Email kontaktieren? info@com-production.com</p> 
---------------------------------------------------------------------------------------------------------------------------------------------------------------------------------------------------------------------------------------------------------------------	-------------------------------------------------------------------------------------------------------------------------------------------------------------------------------------------------------------------------------------------------------------------------------------------------------------

Bei Rückfragen stehen wir Ihnen gerne zur Verfügung.

Wir wünschen Ihnen viel Spaß und Erfolg mit unseren Produkten.